

Estudiantes

Cuadro de honor
Los promedios pinchas

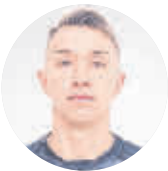


51,6% Eduardo Domínguez

Es el porcentaje global de la campaña, pero en la definición sumó 10 de 12 y ganó el título. El técnico está acostumbrado a dar vuelta situaciones complejas y está programado para afrontar partidos grandes

Los protagonistas del León

El Pincha sumó 21 puntos en la fase regular, pero en la etapa de definiciones ganó sus tres partidos previos a la final por 1 a 0 y se impuso por penales a Racing para un nuevo campeonato. La seguridad de Fernando Muslera y el desequilibrio de Edwuin Cetré fueron vitales para dar una nueva vuelta olímpica, pero también hay que poner en valor el aporte siempre importante de Guido Carrillo



FERNANDO MUSLERA
6,21 (19)

Garantía de seguridad, su experiencia terminó de darle forma a un equipo que apareció en los momentos claves del torneo



CRISTIAN MEDINA
5,88 (18)

Mostró su talento. A veces discontinuo, otras veces sin lastimar en el área, mostró el camino del fútbol al equipo



LEANDRO G. PÍREZ
5,72 (11)

De menor a mayor, terminó convirtiéndose en una de las figuras en los playoff luego de un inicio de torneo flojo



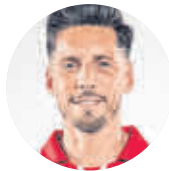
SANTIAGO ASCACIBAR
5,66 (18)

Lejos del todo-campista de la temporada pasada, su piso de rendimiento está por encima de la media de nuestro fútbol



ROMÁN GÓMEZ
5,63 (19)

Se quedó con el lateral derecho y tuvo muy buenos rendimientos del partido contra Rosario Central en adelante



JOSÉ SOSA
5,62 (8)

En el tramo final de su carrera es un referente para los jóvenes. Tuvo un buen ingreso por Cristian Medina en la final



GUIDO CARRILLO
5,61 (13)

El goleador siempre está. Se perdió gran parte de la definición pero hizo el gol del empate y fue gran figura ante Racing



SANTIAGO NÚÑEZ
5,60 (15)

Otro defensor que terminó en muy buen nivel y fue importante para la nueva consagración del equipo de Domínguez



FABRICIO PÉREZ
5,50 (8)

El sanjuanino fue una de las piezas de recambio del Barba para la ofensiva del equipo, con ingresos sólidos



MIKEL AMONDARAIN
5,46 (13)

Surgió en gran nivel y luego su rendimiento se amesetó. Una pieza importante para agrandar el plantel y pensar en la Copa 2026



TIAGO PALACIOS
5,36 (19)

Tan talentoso como lagunero, capaz de ganar un partido solo y de desaparecer en varios partidos. Cumplió en las finales



GASTÓN BENEDETTI
5,33 (6)

Jugó poco y fue una de las piezas de recambio para el lateral izquierdo o para armar una línea de cinco defensores



ERIC MEZA
5,14 (7)

Estuvo varios partidos afuera por lesión y los rendimientos de Román Gómez lo llevaron a perder el puesto. Igual suma



EZEQUIEL PIOVI
5,10 (10)

Después de un muy mal inicio de campeonato se acomodó e el tramo final como un 5 bien posicional, de corte y toque



FACUNDO RODRÍGUEZ
5,06 (16)

Irregular, empezó el año como principal apuesta y terminó como variante ante el desgaste de la zaga central titular



SANTIAGO ARZAMENDIA
4,88 (18)

Nunca terminó de ratificar en Estudiantes todo lo que mostró en la selección paraguaya. A veces funcionó bien en la marca



FACUNDO FARIÁS
4,53 (15)

Jugó mucho y nunca logró convertirse en una pieza clave del equipo aunque incluso jugó como falso centrocampero



LUCAS ALARIO
4,50 (8)

A años luz del delantero que brilló en River, se valora su entrega en la final ante Racing y los goles ante Platense.



ALEXIS CASTRO
4,41 (12)

Fue mayor su aporte en el Apertura, donde jugó e hizo goles. En el Clausura no pesó tanto en el equipo.

Edwuin Cetré

6,33 (18)

El extremo fue la gran figura del nuevo título albirrojo. Siempre picante, recuperó su mejor nivel en este campeonato

Los que jugaron menos de 6 partidos

J. TOBIO BURGOS
6,00 (4)
Luego de una gran irrupción en primera sufrió una lesión complicada que igualmente le permitió algunos buenos rendimientos en el equipo campeón

FABRICIO IACOVICH
6,00 (1)
Atajó solamente en el partido contra Defensa y Justicia, cuando Domínguez puso un equipo alternativo. Cumplió sin problemas

MÁXIMO DESÁBATO
6,00 (1)
También fue titular en la victoria frente al

Halcón, en pareja con Funes Mori. Contra lo que podía pensarse, fue el líder de la zaga

MATÍAS MAGDALENO
6,00 (1)
Titular en el lateral ante Defensa, aportó para sumar eso tres puntos claves en la sumatoria final

LUCAS CORNEJO
6,00 (1)
El juvenil volante también firmó su aporte para el título pincha

FRANCO DOMÍNGUEZ
5,00 (2)
Otra variante ofensiva que utilizó Eduardo Domínguez. Incluso ingresó por Alario en

la semifinal ante Gimnasia

LEONARDO SUÁREZ
5,00 (1)
Una incorporación que casi no pudo jugar. Será un paso efímero por el club, pero podrá decir que fue campeón del fútbol argentino

GABRIEL NEVES
4,66 (3)
Jugó muy poco entre lesiones y suspensiones

RAMIRO FUNES MORI
4,00 (3)
Muy flojo nivel del central que también pudo festejar

Partido a partido

El promedio de puntuación de los componentes del plantel albirrojo se confeccionó en base a las calificaciones que los jugadores recibieron en sus actuaciones el torneo Clausura, de acuerdo al criterio de los cronistas de este diario enviados a todos los cotejos.